



Un nouveau Conseil Scientifique

Le Conseil Scientifique constitue avec le conseil d'administration l'épine dorsale de la politique du CICRP, le premier pour analyser et conseiller, le second pour valider et soutenir. Si le CA émane du statut juridique et du fondement du GIP, le CS doit accompagner les enjeux, les mutations, les perspectives que le CICRP est amené à conduire.

Dans cet objectif il doit en être le plus fidèle reflet, afin de jouer pleinement son rôle de conseil et de pouvoir évoluer en fonction de la politique du CICRP. C'est pour cette raison que nous avons souhaité le modifier au terme de dix ans d'existence et des orientations définies en 2009, validées par le conseil scientifique et le conseil d'administration, principalement l'affirmation de domaines scientifiques tels que la pierre, les matériaux contemporains, le patrimoine écrit complétant celui, originel, de la "peinture sur tout support". D'autre part, le positionnement initial à caractère "interrégional", principalement PACA et Languedoc-Roussillon, cède le pas à partir de 2012 à un positionnement interdisciplinaire sans nécessaire ancrage territorial même si, dans le respect et la volonté des partenaires territoriaux, l'activité principale demeure dans le sud-est.

C'est dans cette double perspective que nous avons redéfini le conseil scientifique pour 2012 après avis du conseil scientifique et validation par le conseil d'administration.

Les principaux changements portent sur une représentativité conforme à nos champs d'investigation. Ainsi seront proposés 6 membres nommés pour trois ans dans les domaines d'interventions du CICRP, par exemple l'art contemporain à ce jour totalement absent. Le conseil scientifique doit également refléter les interlocuteurs du CICRP, les scientifiques ainsi que les représentants institutionnels, musées, archives, monuments historique... mais aussi les professionnels de la conservation-restauration : la nomination de deux conservateurs-restaurateurs pour 3 ans constitue l'innovation majeure et veut souligner le lien étroit et complémentaire entre ces différents métiers de la conservation patrimoniale. Enfin, pour renforcer cette adaptation au plus près des évolutions et à côté des membres de droits et ceux désignés pour un mandat de 3 ans, il est prévu que puissent être invitées ponctuellement 3 personnalités en fonction de l'ordre du jour et sur décision du directeur.

Ce conseil scientifique sera constitué dans sa nouvelle formule pour le printemps 2012 et marquera en quelque sorte l'entrée dans le troisième mandat du CICRP, qui le conduira jusqu'en 2017.

Plus que jamais, le CICRP aura besoin d'une vigilance accompagnatrice et évolutive afin de le guider dans ses choix, de l'évaluer dans sa démarche et ses résultats et de le conforter dans ses missions d'assistance, de recherche et de diffusion.

Roland MAY

Directeur du CICRP



Composition du CST

Le Conseil d'administration a validé le 27 juin la nouvelle architecture du conseil scientifique. Celui-ci se composera dorénavant de :

5 Membres de droit :

- le Directeur Général des Patrimoines ou son représentant,
- le Directeur du Centre de Recherche et de Restauration des Musées de France ou son représentant,
- le Directeur du Laboratoire de Recherche des Monuments Historiques ou son représentant,
- le Directeur du Centre de Recherche sur la Conservation des Collections ou son représentant,
- le Chef du Département de la Recherche, de l'Enseignement et de la Technologie du Ministère de la Culture ou son représentant.

12 Membres qualifiés nommés pour 3 ans et renouvelables une fois (sauf les conservateurs-restaurateurs) :

- 6 personnalités représentatives des domaines d'intervention du CICRP
- 2 conservateurs-restaurateurs
- 4 représentants du domaine universitaire et de la recherche (université, CNRS, laboratoire)

Personnes invitées : deux ou trois personnalités qu'il sera opportun de solliciter au regard des débats prévus.

Le conseil d'administration validera la liste des personnes présentée par la direction lors de sa séance du 10 novembre 2011.



Réorganisation du CICRP

Cette redéfinition du conseil scientifique constitue l'un des éléments de la mutation structurelle amorcée en 2009 par le CICRP et qui visait à concevoir, à côté d'un pôle administratif, un pôle scientifique afin de souligner l'interdisciplinarité en conservation préventive et conservation-restauration et la nécessaire synergie entre compétences plutôt qu'entre services.

En effet, depuis 3 ans, c'est progressivement construite une méthode de travail plus adaptée aux sollicitations et aux problématiques soumises au CICRP dans trois perspectives majeures : l'assistance scientifique et technique en conservation préventive et en conservation-restauration, la recherche, la diffusion, et ceci dans différents domaines de compétences : matériaux de l'art contemporain, peinture de chevalet, peinture murale, pierre, patrimoine écrit, conservation préventive...

Ce souhait d'approche globale et transversale que porte le pôle scientifique trouve cette année sa concrétisation avec la nomination d'un responsable de ce pôle en la personne de Julia Ferloni, conservatrice du patrimoine. Aux côtés du directeur du CICRP, elle assurera principalement des fonctions liées à l'assistance et l'accueil d'œuvres en restauration ou pour étude et aura à coordonner ces dossiers et les activités afférentes, notamment en relation avec les responsables des biens patrimoniaux et des restaurateurs amenés à travailler sur ces œuvres au CICRP. Elle accompagnera et coordonnera divers projets menés par le CICRP, en liaison avec l'équipe scientifique et de documentation. Enfin, elle participera activement aux opérations de diffusion que le CICRP a initié cette année et qu'il souhaite développer dans les années à venir.

Programmes de recherche

Thermographie infra rouge appliquée aux peintures murales

Grâce aux dernières avancées technologiques en matière de résolution du signal et de sensibilité des capteurs, ainsi qu'en traitements mathématiques du signal, la technique de thermographie infra rouge, utilisée depuis les années 70 dans la conservation des peintures murales en particulier, connaît un regain d'intérêt.

Il est maintenant possible d'envisager des développements en matière de caractérisation de défauts (ex.



vides) ou d'éléments internes (ex. agrafes), non visibles mais proches de la surface, en évitant tout contact ou une quelconque perturbation qui puisse affecter un bien culturel, qu'il soit peint ou non, constitué de pierre, plâtre, bois, toile etc. Une des questions à résoudre est de minimiser l'augmentation de la température de la surface analysée du fait de l'excitation photothermique, tout en permettant une bonne caractérisation des artefacts (défauts, éléments constitutifs, figures d'altération) et une détermination de leur profondeur. En effet, il n'existe pas pour l'instant de technique, avec ou sans contact, qui puisse aboutir à un diagnostic de conservation précis, grâce à une détermination de ces désordres en terme de localisation, de dimension et de mesure de leur profondeur par rapport à la surface.

Les investigations menées ont aussi pour but, de déterminer les gammes d'émission en infra rouges qui conduisent à une bonne excitation de la surface, de déterminer le degré de complémentarité entre cette technique et l'imagerie photographique sous rayonnement infra rouge, de s'affranchir des variations de diffusivité thermique des pigments et liants qui interfèrent sur leur signal des défauts situés en profondeur, d'essayer de localiser certains agents d'altération des peintures murales.

Ces travaux sont menés d'une part dans le cadre d'une thèse "radiothermie photométrique appliquée à la détection et à la caractérisation d'altérations structurales de peintures murales du patrimoine", qui débute à l'université de Reims et qui est co-financée pour 3 ans par la région Champagne – Ardenne, le LRMH et le CICRP à partir de 2011. D'autre part, des travaux sont aussi menés dans le cadre d'un programme de recherche franco- allemand « Étude par thermographie infra rouge stimulée des variations de diffusivité des biens culturels avec la profondeur » (PHC PROCOPE, n° 25064RJ, 2011-2012).

Outre le CICRP (J.-M. Vallet & O. Guillon), le LRMH (V. Detalle), l'université de Reims (J.-L. Bodnar, K. Mouhoubi) et le laboratoire IDK de Dresde (Allemagne, C. Franzen) sont partenaires dans ce programme.

Caractérisation et dégradation des caoutchoucs

Dans le cadre des programmes de recherche sur la connaissance des matériaux de l'art contemporain, une étude relative à la dégradation des matériaux en polyuréthane et latex, ainsi que de leurs moyens de consolidation a été mise en place en 2008-2009. Celle-ci a principalement consisté en une étude comportementale, face au vieillissement artificiel, d'une technique artistique mixte (peinture acrylique appliquée en mélange avec du latex sur un support en mousse polyuréthane). Une première hypothèse de dégradation, par réactions d'ozonolyse et d'oxydation, fut avancée. Elle a conduit à tester divers traitements associant l'emploi de consolidant et d'antioxydant, employés dans le domaine de la conservation-restauration du patrimoine.



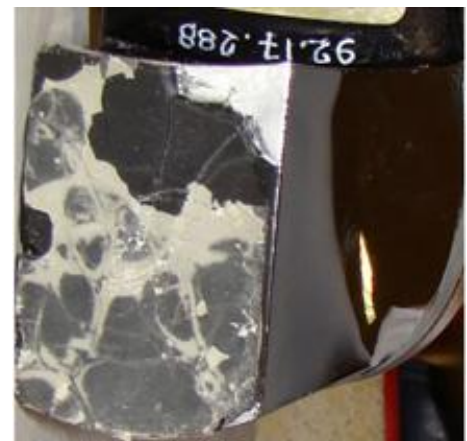
Ce programme a logiquement été poursuivi par une recherche sur la caractérisation et la dégradation des caoutchoucs, naturels et synthétiques. Elle a reposé sur les travaux effectués en 2010-2011, dans le cadre d'une bourse CNAP, dont le CICRP était le laboratoire référent, et sur les travaux de recherche menés au CICRP. La principale démarche a consisté à améliorer la connaissance du caoutchouc naturel par l'optimisation des techniques d'identification, en dressant un inventaire des caoutchoucs présents dans les collections muséales, en étudiant les processus de dégradation, et en y associant des objets grands publics détournés et le monde industriel.



Chaussure de soirée Charles Jourdan, 1970 - Musée International de la Chaussure, Romans

Les résultats ont souligné les différents facteurs responsables de plusieurs formes de dégradation du caoutchouc, tous influencés par les propriétés intrinsèques du matériau, comme par exemple la composition en additifs, les anti-UV, le taux de soufre, la présence de résidus métalliques. D'autre part, des affaiblissements peuvent être intimement liés aux procédures de fabrication ou au cours de son utilisation avant qu'il soit exposé. La rapidité des dégradations diffère suivant le type de polymère : le caoutchouc naturel s'altère plus rapidement que les caoutchoucs synthétiques, les caoutchoucs contenant des doubles liaisons sont plus réactifs (les doubles liaisons absorbent les UV et sont les sites préférentiels de l'ozonolyse et de l'oxydation), et se dégradent plus facilement que les polymères à chaîne saturée. Les polymères contenant des groupements carbonyles sont également très sensibles à la photo-oxydation. La mise en évidence de la migration des charges en surface a également été mise en évidence.

Le vieillissement artificiel, sous UV-A et condensation, permet d'obtenir des schémas de dégradation proches de ceux rencontrés dans les caoutchoucs vieillis issus des collections publiques. Les analyses thermogravimétriques des caoutchoucs vieillis et non vieillis artificiellement apportent des informations significatives sur les modifications structurales du polymère, corrélables avec les dégradations observées sur des échantillons d'oeuvres d'art. La poursuite de cette recherche consistera en la détermination de matériaux consolidants compatibles avec le caoutchouc, associée à un traitement assurant une protection contre les réactions d'oxydation, d'ozonolyse et ne modifiant pas la perception des oeuvres.



Détail de la photo précédente : dégradation du bonbout



Ce travail s'inscrit dans l'axe important de recherche entrepris internationalement sur les altérations de ces matériaux dans les collections patrimoniales. Il permettra d'améliorer la connaissance sur le caoutchouc naturel, de se rapprocher du monde industriel spécialisé dans ce polymère, et d'étudier quelques oeuvres présentes dans les collections françaises, telles que celles du Musée de la Chaussure de Romans.

Parlons-en

Programme sous réserve :

18 octobre 2011 : "Borély, de la bastide au musée des arts décoratifs", Christine Germain-Donnat, conservateur du Musée Grobet et du Musée Borély

22 novembre 2011 : "Regard des neurosciences sur l'expérience esthétique", Christian Xerri, Directeur de recherche au CNRS et Directeur de l'UMR 6149 : Neurosciences Intégratives et Adaptatives à l'Université de Provence/CNRS, Pôle 3C (Comportement, Cerveau, Cognition)

13 décembre 2011 : "Conserver les oeuvres entomologiques de Jan Fabre", Grazia Nicosia (restauratrice) et Fabien Fohrer (CICRP)

24 janvier 2012 : Elisabeth Ravaud présentera les travaux issus de sa thèse *La radiographie des peintures : Apport en histoire de l'art, en histoire des techniques picturales et en conservation-restauration*.

Centre de documentation

Le centre de documentation du CICRP est ouvert au public sur rendez-vous. Les périodes de fermeture sont annoncées sur le site www.cicrp.fr, rubrique documentation. Les spécificités du CICRP font que l'accès du public extérieur à son centre de documentation est restreint et strictement réglementé. Le règlement intérieur est également disponible en ligne.

La documentation développe un fonds spécialisé (ouvrages, périodiques, articles) qui privilégie quelques grands domaines :

- l'histoire et le cadre juridique des domaines patrimoniaux : musées, monuments historiques, archives...

- l'histoire de l'art en lien avec les thèmes d'étude et d'intervention du CICRP



- la conservation restauration : déontologie, techniques, sciences appliquées à ces domaines
- les techniques et les matériaux du patrimoine
- la conservation préventive

Périodiques

Le centre de documentation du CICRP reçoit régulièrement, ou parfois acquiert au numéro, les revues scientifiques spécialisées dans le domaine de la conservation et de la restauration des biens culturels.

Certains de ces périodiques peuvent avoir une parution irrégulière:

ArtMatters
Beiträge zur Erhaltung von Kunst- und Kulturgut
Bollettino ICR
British Museum : Technical Research Bulletin
Bulletin de l'ICC
Bulletin de l'IC
Bulletin de liaison ICOMOS
Bulletin de l'IRPA
Cahiers d'Etude ICOM
Chronique de l'ICCROM
Conservation
Conservation and Management of archaeological sites
Coré
Conservation-restauration des biens culturels
ICON-News
Journal of Cultural Heritage
Journal of the American Institute for Conservation
Lettre de l'OCIM (La)
National Gallery Technical bulletin
News in Conservation
Nouvelles de l'ICOM
Nouvelles de l'ICOMOS
Nuances
OPD Restauro
Österreichische Zeitschrift für Kunst und Denkmalpflege
Paper conservation news
Paper conservator (The)
Patrimoines
Pierre actual
Restauro
Reviews in Conservation
La revue des musées de France Revue du Louvre
Studies in conservation



Support tracé
 Techné
 The Conservator
 ZKK - Zeitschrift für Kunsttechnologie und Konservierung

Nouvelles acquisitions

Vous pouvez retrouver régulièrement dans cette rubrique de notre lettre un choix de documents venus récemment enrichir notre fonds.

Les titres, auteurs ou éditeurs apparaissent sous forme abrégée ou tronquée lorsqu'ils sont trop longs.

Ouvrages

Il y a 53 nouveau(x) ouvrages disponible(s) à la documentation :

- *Archéologie en Bourgogne : Cluny, archéologie d'une abbaye (Saône-et-Loire)*, auteur(s) : Sapin, C. et al., aux éditions DRAC Bourgogne
- *Aux sources des plafonds peints médiévaux : Provence, Languedoc, Catalogne*, auteur(s) : Bernardini, P. [dir.] et al., aux éditions RCPMP
- *Biological growths on sandstone buildings : control & treatment : Technical advice note 10*, auteur(s) : Cameron, S. et al., aux éditions Historic Scotland
- *Bâtir au Moyen Age (XIIIe-milieu XVIe siècle)*, auteur(s) : Bernardi, P. , aux éditions CNRS
- *Conservar Patrimoniol, n°8 (Actes du colloque sur les mortiers historiques, 24-26 septembre 2008)*, auteur(s) : Périodique, aux éditions ARP
- *Denkmalpflege in Baden-Württemberg*, auteur(s) : Wais, A., aux éditions Baden-Württemberg Wirtschaftsministerium
- *Easel paintings restoration*, auteur(s) : Historic Scotland Conservation Centre, aux éditions Historic Scotland
- *Evaluation of limestone and building limes in Scotland : research report*, auteur(s) : Holmes, S., aux éditions Historic Scotland
- *External lime coatings on traditional buildings: technical advice note 15*, auteur(s) : The Scottish Lime Centre, aux éditions Historic Scotland
- *Fälschungserkennung : Band 1 : Der Fälschungsbegriff in erkenntnistheoretischer, juristischer und museologischer Sicht. Fälschungen und Fälschungserkennung vom Mittelalter bis ins 21. Jahrhundert. Namentlich bekannte Fälscher mit ihren Spezialgebieten [= L'identification du faux : Volume 1 : La notion de faux du point de vue muséologique, juridique et du point de vue de la connaissance théorique. Les faux et l'identification du faux du Moyen-Age au 21e siècle. Les faussaires connus et leurs domaines de spécialité]*, auteur(s) : Müller-Straten, Ch., aux éditions Siegl
- *Georg Baselitz : à la pointe du trait : gravures*, auteur(s) : Poullain, Ch., aux éditions Snoeck



- *Handbuch der Oberflächenreinigung : Öl- und Acrylfarben, Skulpturen, Knochen, Papier, Pappe und Karton, Leder und Pergament, archäologische Bodenfunde, Holz, Glas, Metall, Wachs, Stuckmarmor, Gips, Terrakotta, Stein und Textilien [= Manuel de nettoyage des surfaces : Couleur acryliques ou à l'huile, sculptures, os, papier, carton, cuir et parchemin, objets de fouilles archéologiques, bois, verre, métal, cire, stuc, gypse, terracotta, pierre et textiles]*, auteur(s) : Eipper, P. B. (éd.), aux éditions Siegl
- *House paints, 1900-1960: history and use*, auteur(s) : Standeven, H. A. L., aux éditions The Getty Conservation Institute
- *ICOM CC : Lisbon 2011 : preprints : 16th triennial conference Lisbon 19-23 September 2011*, auteur(s) : Bridgland, J. (ed.), aux éditions ICOM CC
- *Illustrated glossary on stone deterioration patterns (éd. Anglais/allemand)*, auteur(s) : Icomos, aux éditions Icomos
- *Inform : information for traditional building owners (47 fascicules)*, auteur(s) : Curtis, R et al., aux éditions Historic Scotland
- *Investigations into the control of biofilm damage with relevance to built heritage (BIODAM)*, auteur(s) : Krumbein, W. E. et al., aux éditions Historic Scotland
- *Jardins de pierres : Conservation de la pierre dans les parcs, jardins et cimetières*, auteur(s) : Stefanaggi, M & Vergès-Belmin, V., aux éditions SFIIC
- *La chartreuse de Marseille : une vision retrouvée : histoire, études et restauration*, auteur(s) : Aillaud, I. et al., aux éditions Images en manœuvre
- *La pittura nel XIV e XV secolo il contributo dell'analisi tecnica alla storia dell'arte*, auteur(s) : Os, H. W. van et al., aux éditions Cooperativa Libreria Universitaria Editrice Bologna
- *La restauration de la façade sud du château de Capestang - Hérault-*, auteur(s) : Deschamps, D. (dir.), aux éditions DRAC Languedoc-Roussillon
- *Lasers in the Conservation of Artworks, International Conference on Lasers in the Conservation of Artworks LACONA VIII*, auteur(s) : Radvan / Asmus / Castillejo / Pouli / Nevin (Ed.): , aux éditions Siegl
- *Le patrimoine culturel au risque de l'immatériel : enjeux juridiques, culturels, économiques*, auteur(s) : Benhamou, F. (dir.) et al., aux éditions L'Harmattan
- *Le projet "Sauvegarde des bibliothèques du Désert" en Mauritanie ... (4 vol.)*, auteur(s) : Nabiyoullahiould Bouraya, I. et al., aux éditions Litho Stampa
- *Le ravisement de sainte Madeleine : un décor oublié de Philippe de Champaigne (1602-1674) [cat. Expo.]*, auteur(s) : Vial, M. P. et al., aux éditions Musées de Marseille
- *Le tryptique du Buisson ardent*, auteur(s) : Cranga, Y. (dir.) et al., aux éditions Actes sud/ Drac PACA
- *Les collections scientifiques, de l'outil de connaissance à l'objet de patrimoine*, auteur(s) : Cornu, M. (dir.) et al., aux éditions L'Harmattan
- *Les enduits de façade : chaux, plâtre, terre*, auteur(s) : Filipetti, H. (dir.) et al., aux éditions Eyrolles
- *Les sarcophages païens du musée de l'Arles antique*, auteur(s) : Gaggadis-Robin, V., aux éditions Editions du Musée de l'Arles et de la Provence antique
- *Maintaining your home: a short guide for homeowners*, auteur(s) : Historic Scotland, aux éditions Historic Scotland
- *Maintenance and repair of cleaned stone buildings: technical advice note 25*, auteur(s) : Young, M. E., aux éditions Historic Scotland
- *Museum collections management: a handbook*, auteur(s) : Matassa, F., aux éditions Facet
- *Notice sur les constructions des maisons à Marseille au XIXe siècle*, auteur(s) : Leroy, Victor, aux éditions Edisud
- *Né dans la rue : graffiti (cat. expo.)*, auteur(s) : Chandès, H. (dir.), aux éditions Fondation Cartier pour l'art contemporain



- *Organic mass spectrometry in art and archaeology*, auteur(s) : Colombini, M. P. (ed.) et al., aux éditions Wiley
- *Patrimoine scientifique et technique : un projet contemporain*, auteur(s) : Ballé, C. et al., aux éditions La documentation française
- *Peintures murales : journées d'études de la S. F. I. I. C Dijon, 25-27 mars 1993*, auteur(s) : Stefanaggi, M. dir.), aux éditions SFIC
- *Petit traité des grand sites : réfléchir et agir sur les hauts lieux de notre patrimoine*, auteur(s) : Thibault, J. P. (coord.), aux éditions ICOMOS France/Actes Sud
- *Phénomènes physiques et peinture artistique*, auteur(s) : Delcroix, G. et al., aux éditions Erec
- *Pietro da Cortona, il meccanismo della forma : ricerca sulla tecnica pittorica*, auteur(s) : Mazini, P., aux éditions Electa
- *Preparation and use of lime mortars: technical advice note 1*, auteur(s) : The Scottish Lime Centre, aux éditions Historic Scotland
- *Restauration et non-restauration en art contemporain : [actes de la journée d'études] vol. 2*, auteur(s) : Breuil, M. H. (dir.), aux éditions ARSET
- *Sash & case windows : a short guide for homeowners*, auteur(s) : Historic Scotland, aux éditions Historic Scotland
- *Stone cleaning : a guide for practitioners*, auteur(s) : Andrew, C., aux éditions Historic Scotland
- *Stone cleaning of granite buildings: advice on the soiling, decay and [...] : technical advice note 9*, auteur(s) : Urquhart, D. et al., aux éditions Historic Scotland
- *The Historic Scotland international lime conference: [proceedings: september 1995]*, auteur(s) : Dorrington Ward, J (éd.) et al., aux éditions Historic Scotland
- *The image of heritage: changing perception, permanent responsibilities: proceedings of the international...*, auteur(s) : Tomaszewski, T. et al., aux éditions Polistampa
- *The isotopic signature of classical marbles*, auteur(s) : Attanasio, D. et al., aux éditions "L'Erma" di Bretschneider
- *Traditional shopfronts : a short guide for shop owners*, auteur(s) : Historic Scotland, aux éditions Historic Scotland
- *UNESCO-Welterbe: lust und Last?!: Arge-Alp-Tagung Insel Reichenau 20.-22.März 2003*, auteur(s) : Zimdars D. (red.) et al., aux éditions Konrad Theiss
- *Umweltbedingte Pigmentveränderungen an mittelalterlichen Wandmalereien : Beiträge des 3. Konservierungswissenschaftlichen Kolloquiums in Berlin / Brandenburg am 13. und 14. November in Potsdam und Ziesar [= Modifications liées à l'environnement sur les pigments des peintures murales médiévales : Actes du 3e colloque des sciences de la conservation dans le Berlin/Brandenburg, tenu les 13 et 14 novembre à Potsdam et à Ziesar]*, auteur(s) : Collectif, aux éditions Siegl
- *Wann stirbt ein Kunstwerk? : Konservierungen des Originalen in der Gegenwartkunst [= Quand meurt une oeuvre d'art ? : Conservation de l'original dans l'art contemporain]*, auteur(s) : Matyssek, A, aux éditions Siegl
- *Zerstörungsfreie Oberflächenuntersuchungsmethoden : Stand der Technik, Grenzen und Ausblicke : Beiträge des 4. Konservierungswissenschaftlichen Kolloquium in Berlin/Brandenburg am 29. Oktober 2010 in Potsdam [= Méthodes non destructives d'études des surfaces : Etat de la technique, limites et perspectives : Actes du 4e colloque de sciences de la conservation dans Berlin/Brandenburg, tenu le 29 octobre 2010 à Potsdam]*, auteur(s) : Collectif, aux éditions Siegl